



Anàlisi sociodemogràfica de l'Alt Empordà i Figueres

Òscar del Álamo, Palmira Borràs, Pere Plaja

Juliol 2017

ÍNDEX

PRESENTACIÓ DEL DOCUMENT	3
2. PADRÓ MUNICIPAL D’HABITANTS (ALT EMPORDÀ I FIGUERES)	4
3. NOMBRE DE NASCUTS VIUS (ALT EMPORDÀ I FIGUERES).....	5
4. NOMBRE DE DEFUNCIONS (ALT EMPORDÀ I FIGUERES).....	6
5. SALDO VEGETATIU (ALT EMPORDÀ I FIGUERES).....	7
6. POBLACIÓ PER GÈNERE EN TERMES RELATIUS (ALT EMPORDÀ I FIGUERES).....	8
7. POBLACIÓ PER GRANS GRUPS D’EDAT (ALT EMPORDÀ)	9
8. POBLACIÓ PER GRANS GRUPS D’EDAT (FIGUERES).....	10
9. POBLACIÓ DE 85 ANYS I MÉS SOBRE EL TOTAL DE “GENT GRAN” (SOBREENVELLIMENT - ALT EMPORDÀ I FIGUERES)	11
10.ÍNDEX DE DEPENDÈNCIA GLOBAL (ALT EMPORDÀ – FIGUERES)	12
11.ÍNDEX DE DEPENDÈNCIA JUVENIL (ALT EMPORDÀ – FIGUERES)	13
12.ÍNDEX DE DEPENDÈNCIA SENIL (ALT EMPORÀ – FIGUERES)	14
13.PRODUCTE INTERN BRUT PER HABITANT.....	15
14.RENDA FAMILIAR DISPONIBLE PER HABITANT (ALT EMPORDÀ – FIGUERES).....	16
15.PERCENTATGE DE PERSONES ATURADES (ALT EMPORDÀ).....	17
16.ÍNDEX DE RECANVI DE POBLACIÓ ACTIVA	18
17.POBLACIÓ RESIDENT DE NACIONALITAT ESTRANGERA (ALT EMPORDÀ – FIGUERES).....	19

PRESENTACIÓ DEL DOCUMENT

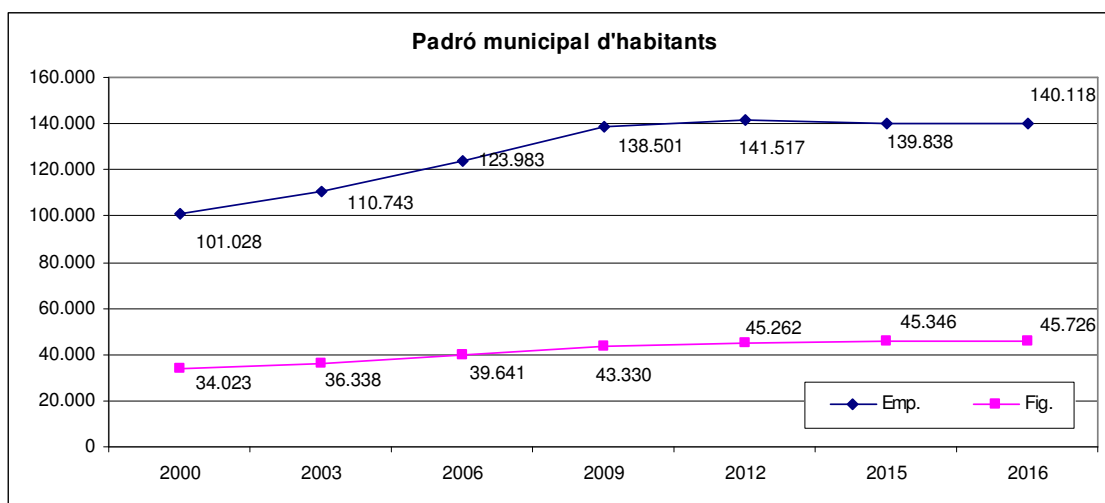
Les següents pàgines presenten una actualització de l'anàlisi (realitzat l'any 2016) de tendències de caràcter socio –demogràfic i econòmic al municipi de Figueres. En aquest sentit, s'ha pres de base l'exercici realitzat i s'ha procedit a establir una revisió dels indicadors i variables emprats tot incorporant les darreres informacions disponibles.

Per a l'elaboració dels continguts d'aquest document s'ha emprat, essencialment, un enfocament de caràcter quantitatiu. Bàsicament, aquest enfocament s'ha canalitzat a través de:

- i. La cerca i compilació de dades (de diferents procedències com l'IDESCAT o les pròpies dades disponibles a l'Ajuntament de Figueres) vinculades als interessos i pretensions del producte.
- ii. L'explotació d'aquestes dades i l'establiment de vincles / correlacions entre variables per tal de poder establir vincles / lligams explicatius de la realitat del territori.
- iii. La transformació d'aquests vincles en representacions gràfiques per tal de disposar d'una visió sintètica i clara de les diferents tendències i dinàmiques detectades al municipi de Figueres i a la comarca de l'Alt Empordà.
- iv. La interpretació i contextualització d'aquestes dinàmiques per tal de poder oferir resultats / respostes que permetin l'assoliment dels objectius que es plantejaven amb la realització d'aquest producte.
- v. En aquest sentit, cal exposar que una major precisió vers els continguts que s'exposen en aquest document poden restar condicionats a l'obtenció de dades de caràcter addicional i no disponibles en el moment d'anàlisi i redacció.
- vi. Així mateix, cal assenyalar que les variables i indicadors que es presenten han estat considerats com els més rellevants per tal de donar resposta a les fites plantejades en aquest producte inicial; és a dir, no s'han incorporat altres variables / indicadors que, malgrat estar vinculats amb els objectius del producte, han resultat poc significatius / explicatius.

1. PADRÓ MUNICIPAL D'HABITANTS (ALT EMPORDÀ I FIGUERES)

Gràfic de Tendència:



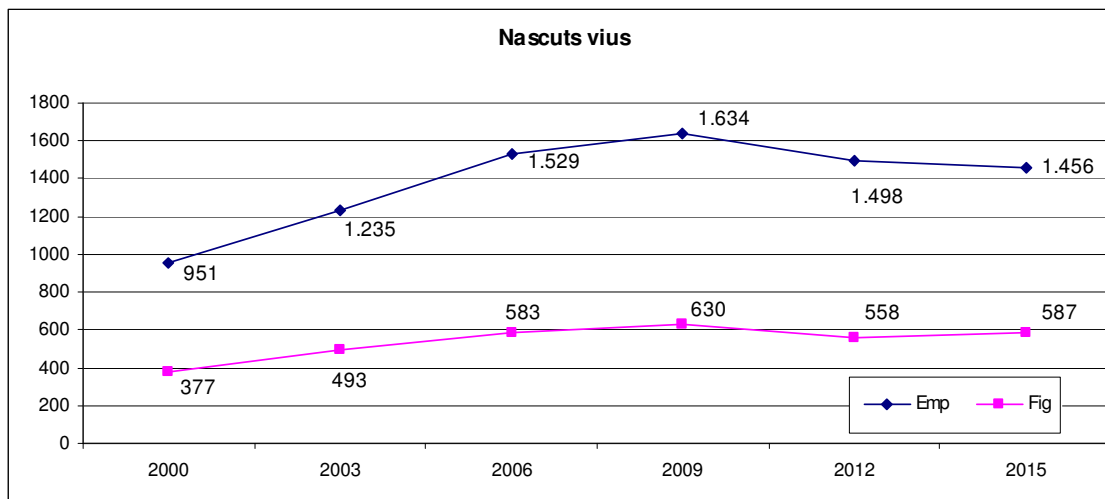
Font: Elaboració pròpia en base a dades d'IDESCAT

Observacions:

- D'acord amb els registres disponibles, pot afirmar-se que la població de la Comarca de l'Alt Empordà, per una banda, i la del municipi de Figueres, per l'altra, es troba en una fase d'estabilitat després dels significatius creixements que s'havien produït a partir de l'any 2000.
- En el cas particular de Figueres, es pot comprovar que la població creix progressivament amb el pas dels anys però ho fa a un ritme menys intens que el que es detecta en els anys previs (per exemple, entre 2012 i 2016, l'augment poblacional és inferior als 500 habitants; una xifra molt reduïda si es tenen en compte els increments que es produeixen entre els triennis contemplats a la representació gràfica precedent).
- En el cas de la Comarca de l'Alt Empordà, es registren un conjunt d'oscil·lacions (augment – decreixement poblacional) als darrers triennis contemplats. No obstant, entre 2009 i 2016, les diferències no es poden considerar significatives si es contemplen els increments registrats en els triennis representats a la gràfica i durant els anys 2000 i 2009.

2. NOMBRE DE NASCUTS VIUS (ALT EMPORDÀ I FIGUERES)

Gràfic de Tendència:



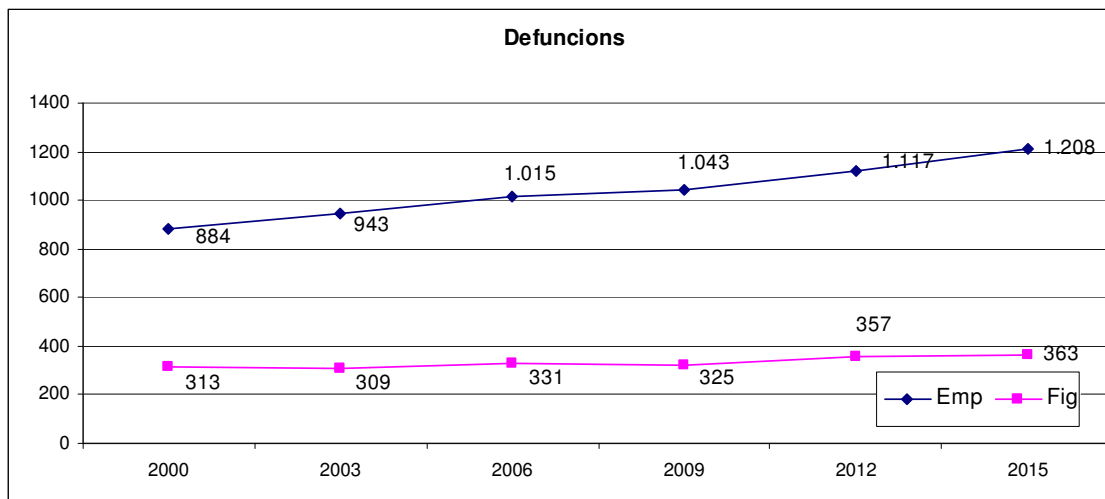
Font: Elaboració pròpia en base a dades d'IDESCAT

Observacions:

- Pel que fa referència al nombre de nascuts vius, tant la comarca de l'Alt Empordà com el municipi de Figueres, des de l'any 2009, s'està experimentant una tendència decreixent.
- L'any 2009 s'assoliren els valors més alts dins del període d'observació després d'una etapa de notori creixement des de l'any 2000; aquest creixement, de manera lògica, ha anat aparellat al creixement global de població que ha estat mencionat amb anterioritat.
- En el cas de l'Alt Empordà la tendència decreixent pot considerar-se de més accentuada en la mesura en que els darrers registres disponibles es situen per sota dels de l'any 2006 (trienni precedent al registre màxim dins el període d'observació) mentre que en el cas de Figueres, els registres de 2015 són pràcticament idèntics als de 2006.
- En aquest darrer cas, cal indicar que, malgrat la tendència decreixent general, s'han produït oscil·lacions (creixements – decreixements) mentre que en el cas de l'Alt Empordà aquest tipus d'inèrcia no es registra (és una tendència decreixent sense oscil·lacions).

3. NOMBRE DE DEFUNCIONS (ALT EMPORDÀ I FIGUERES)

Gràfic de Tendència:



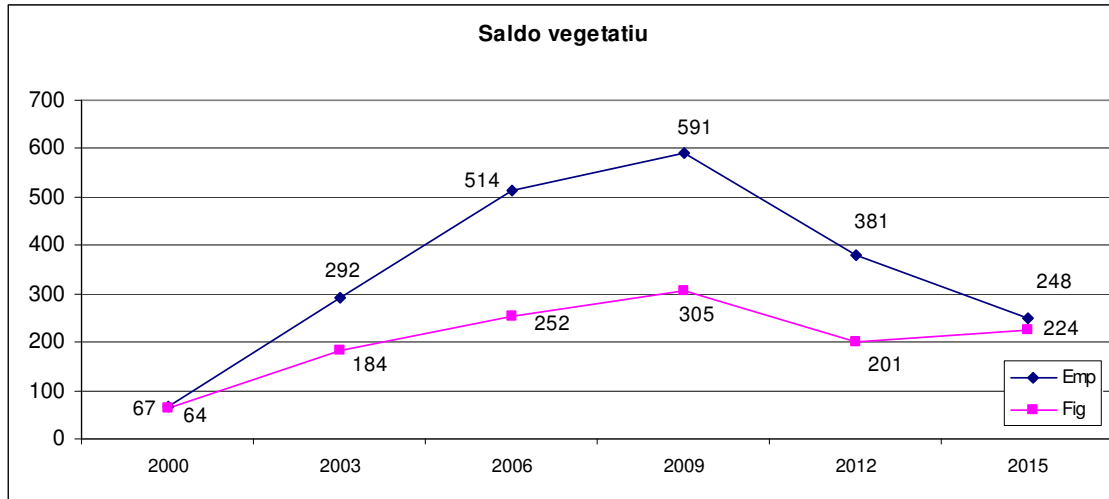
Font: Elaboració pròpia en base a dades d'IDESCAT

Observacions:

- En relació al nombre de defuncions, en el cas de la Comarca de l'Alt Empordà, es pot fer referència a una dinàmica de creixement; des de l'inici i el final del període de referència, el nombre de defuncions ha anat augmentant progressivament.
- En el cas del municipi de Figueres, malgrat la dinàmica de creixement entre 2009 i 2015, es podria fer referència a una relativa estabilitat si es pren en consideració que els valors de 2012 i 2015 no registren variacions significatives.
- Serà necessari esperar els propers registres disponibles per tal de poder determinar si el municipi està començant una nova etapa de creixement pel que fa en aquesta variable o si es pot continuar parlant de l'estabilitat a la que es feia referència prèviament.

4. SALDO VEGETATIU (ALT EMPORDÀ I FIGUERES)

Gràfic de Tendència:



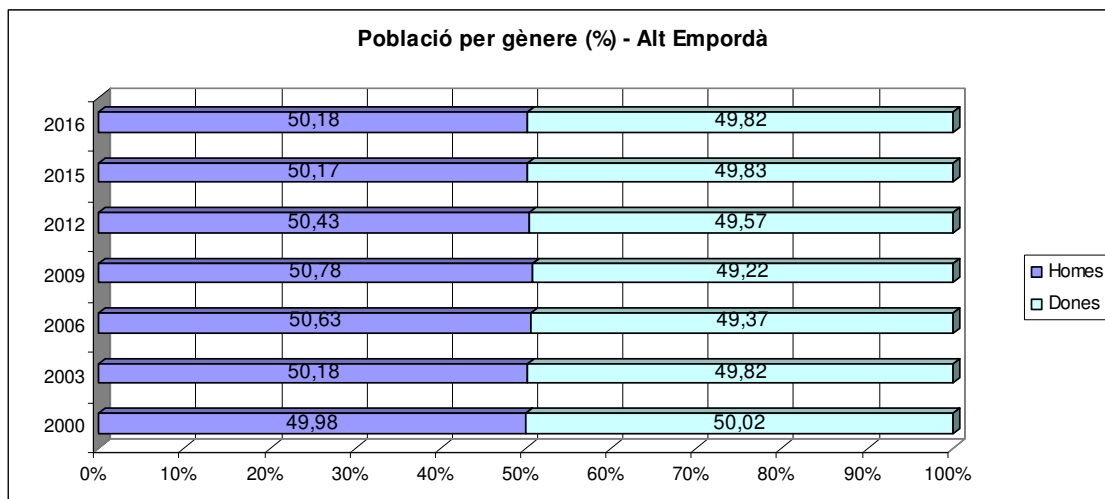
Font: Elaboració pròpia en base a dades d'IDESCAT

Observacions:

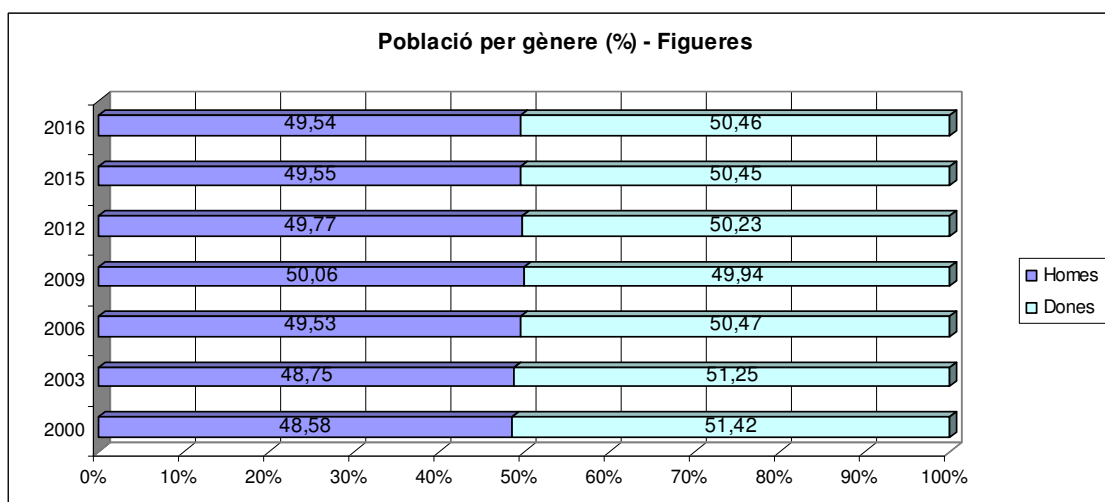
- El saldo vegetatiu és el resultat de la diferència entre naixements i defuncions en un territori determinat. Dit d'una altra manera, reflectiria el creixement, en termes absoluts, d'una població determinada en un període temporal concret.
- La gràfica anterior mostra com, durant el període d'observació, els saldos vegetatius, tant a l'Alt Empordà com a Figueres, són positius. És a dir, el nombre de naixements és superior al de defuncions de manera que la població, en termes absoluts, ha anat creixent progressivament.
- No obstant i com s'assenyalava amb anterioritat, la intensitat d'aquest creixement ha anat reduint – se en el cas de l'Alt Empordà des de l'any 2009 (al període comprès entre els anys 2000 i 2009, el saldo havia anat creixent paulatinament); actualment, aquest saldo és menys de la meitat del registrat a l'any 2009.
- Per al cas de Figueres i des de l'any 2009, s'inicia una etapa de decreixement però amb variacions (augmentos i disminucions) i de caràcter menys intens que la que caracteritza a la Comarca. A través de la gràfica, es pot comprovar que l'any 2009 suposa un punt d'inflexió en la mesura que s'interromp la inèrcia de creixement progressiu, pel que fa a aquesta variable, que havia caracteritzat l'interval 2000 – 2009.

5. POBLACIÓ PER GÈNERE EN TERMES RELATIUS (ALT EMPORDÀ I FIGUERES)

Gràfics de Tendència:



Font: Elaboració pròpia en base a dades d'IDESCAT



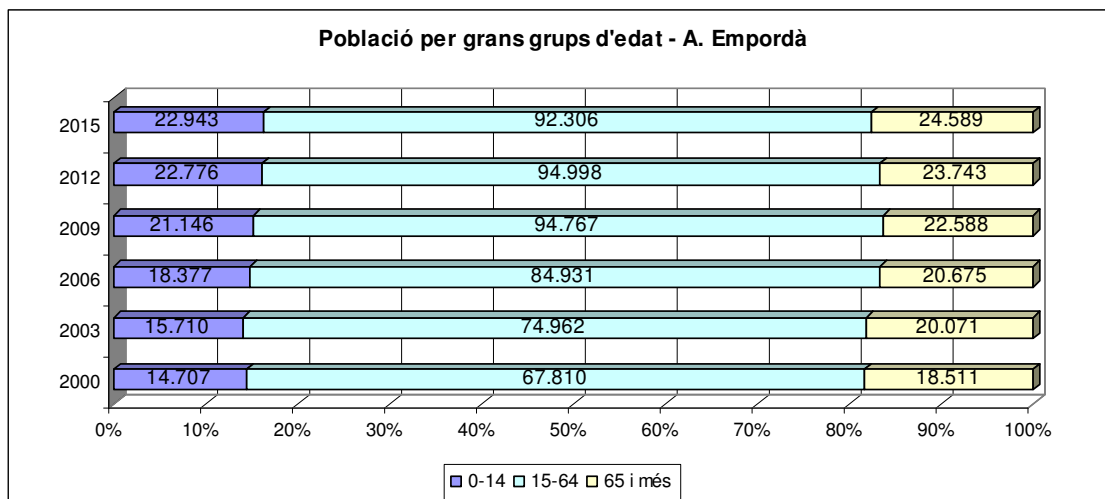
Font: Elaboració pròpia en base a dades d'IDESCAT

Observacions:

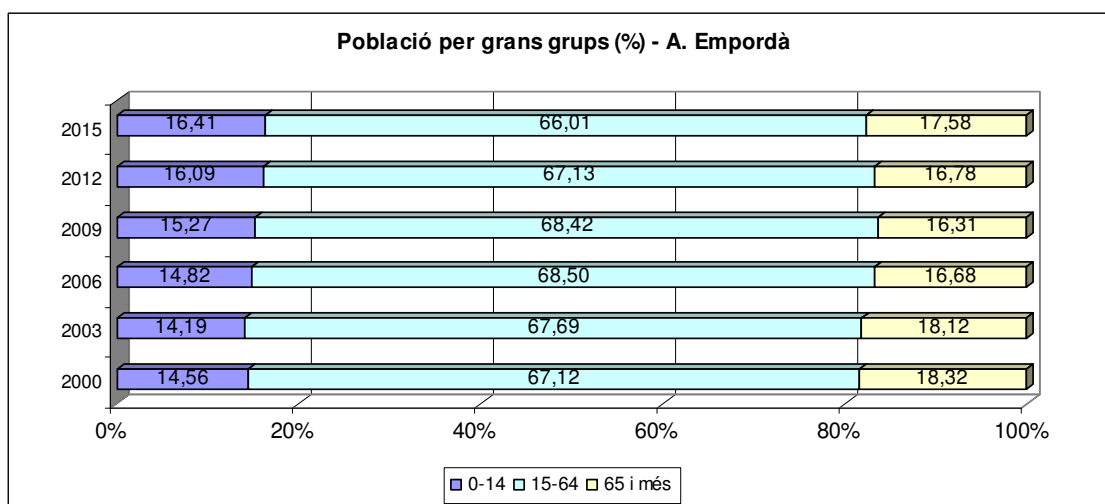
- En relació al gènere, les representacions gràfiques precedents mostren com, durant el període d'observació, es manté l'equilibri entre el repartiment d'homes i dones dins la població total de la comarca de l'Alt Empordà i del municipi de Figueres.
- En aquest sentit, les variacions que es detecten entre els anys 2000 i 2016 són d'una intensitat baixa i no es poden considerar significatives; en aquest sentit, els registres disponibles no apunten a cap potencial variació remarcable en els propers anys i, a priori, l'equilibri mencionat continuarà mantenint-se.

6. POBLACIÓ PER GRANS GRUPS D'EDAT (ALT EMPORDÀ)

Gràfics de Tendència:



Font: Elaboració pròpia en base a dades d'IDESCAT



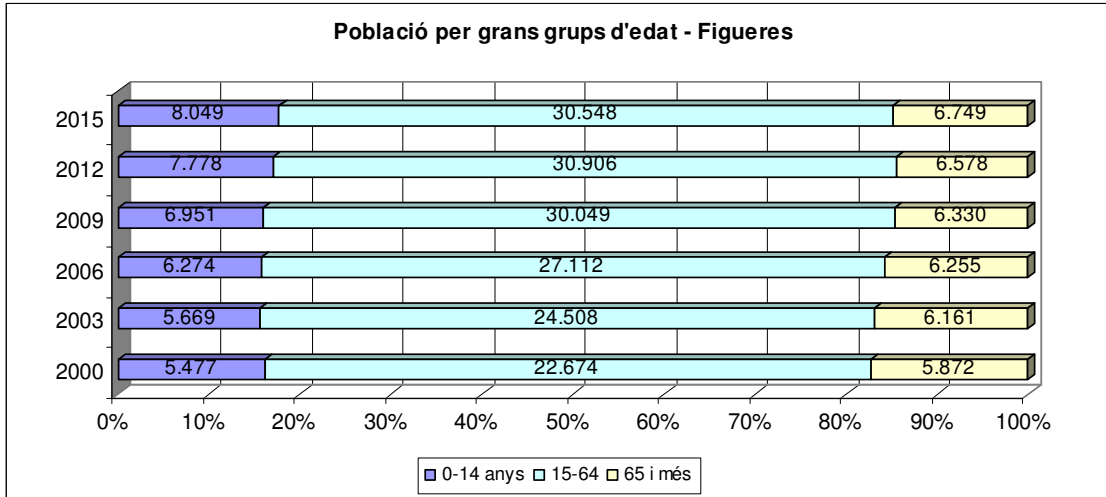
Font: Elaboració pròpia en base a dades d'IDESCAT

Observacions:

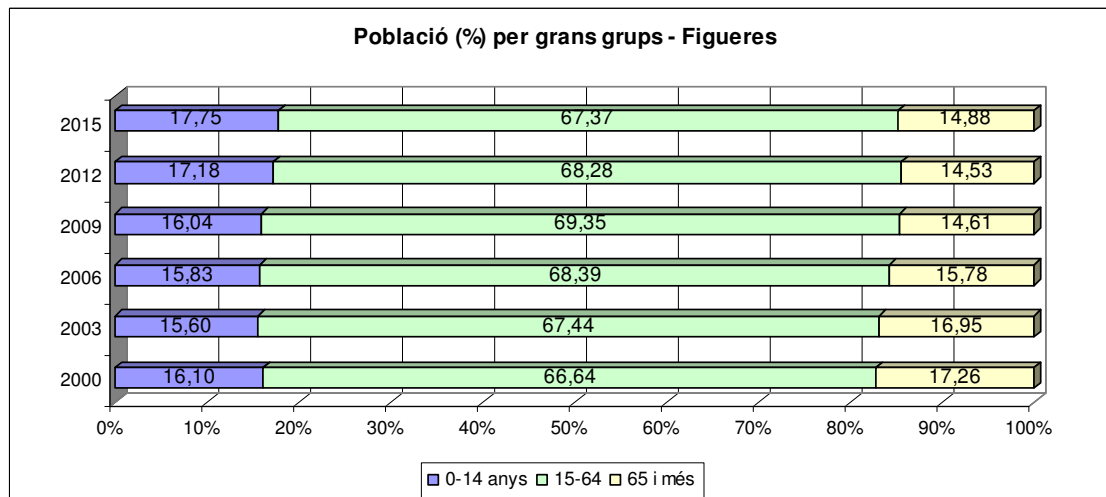
- En relació a l'estructura poblacional per grans grups d'edat a la comarca de l'Alt Empordà, es pot comprovar com tots els grups d'edat han augmentat progressivament en termes absoluts.
- No obstant i en termes relatius, la població "jove" és la que ha mantingut una dinàmica incremental sostinguda des de l'any 2003 (amb un creixement superior als 2 punts percentuals al 2015). Per la seva banda, la "gent gran" ha experimentat oscil.lacions poc significatives i la població "madura" experimenta, des del 2006 una tendència a la "baixa" (perd 2,5 punts d'importància relativa entre 2006 i 2015).

7. POBLACIÓ PER GRANS GRUPS D'EDAT (FIGUERES)

Gràfics de Tendència:



Font: Elaboració pròpia en base a dades d'IDESCAT



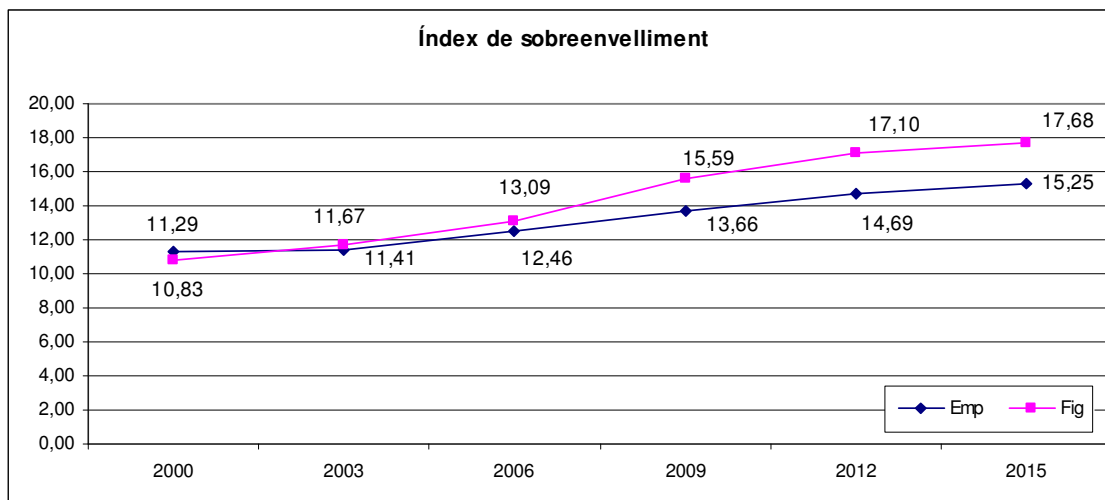
Font: Elaboració pròpia en base a dades d'IDESCAT

Observacions:

- En relació a l'estructura poblacional per grans grups d'edat al municipi de Figueres, es pot comprovar com tots els grups d'edat han augmentat progressivament en termes absoluts.
- Com en el cas comarcal, la població "jove" ha augmentat progressivament la seva importància relativa durant el període d'observació (dos punts des de 2003; una proporció que ha perdut la "gent gran" entre 2003 i 2015 i la població "madura" entre 2009 i 2012).
- Comparant els aspectes comuns de la dinàmica comarcal amb la municipal, es pot apuntar al creixement rellevant d'aquesta població d'edats inferiors als quinze anys.

8. POBLACIÓ DE 85 ANYS I MÉS SOBRE EL TOTAL DE “GENT GRAN” (SOBREENVELLIMENT - ALT EMPORDÀ I FIGUERES)

Gràfics de Tendència:



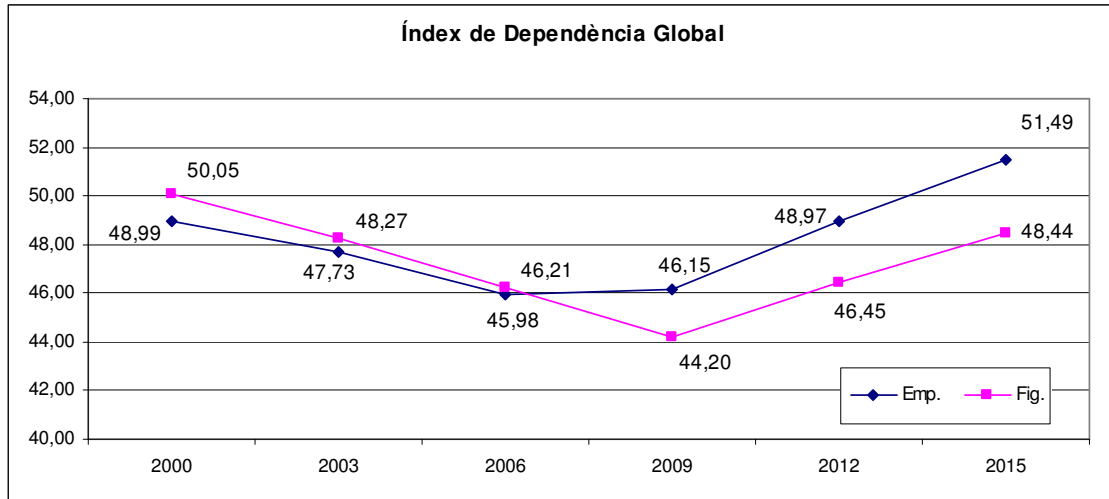
Font: Elaboració pròpia en base a dades d'IDESCAT

Observacions:

- Per a poder establir una mesura de la dinàmica de sobreenvelliment poblacional, s'ha observat el nombre de persones de 85 anys i més sobre el total de “gent gran” a la comarca de l'Alt Empordà i al municipi de Figueres.
- La gràfica precedent recull els percentatges resultants i pot comprovar-se com les xifres resultants augmenten progressivament durant el període d'observació (de manera més intensa en el cas de Figueres).
- En aquest sentit i a Figueres, si bé disminuïa la importància relativa de la “gent gran” sobre el total poblacional, la importància relativa de la població de 85 anys i més ha anat en augment.
- Per al cas de l'Alt Empordà, l'augment moderat de la importància relativa de la “gent gran” als darrers anys ha anat aparellat d'aquest augment de la població de 85 anys i més.

9. ÍNDEX DE DEPENDÈNCIA GLOBAL (ALT EMPORDÀ – FIGUERES)

Gràfic de Tendència:



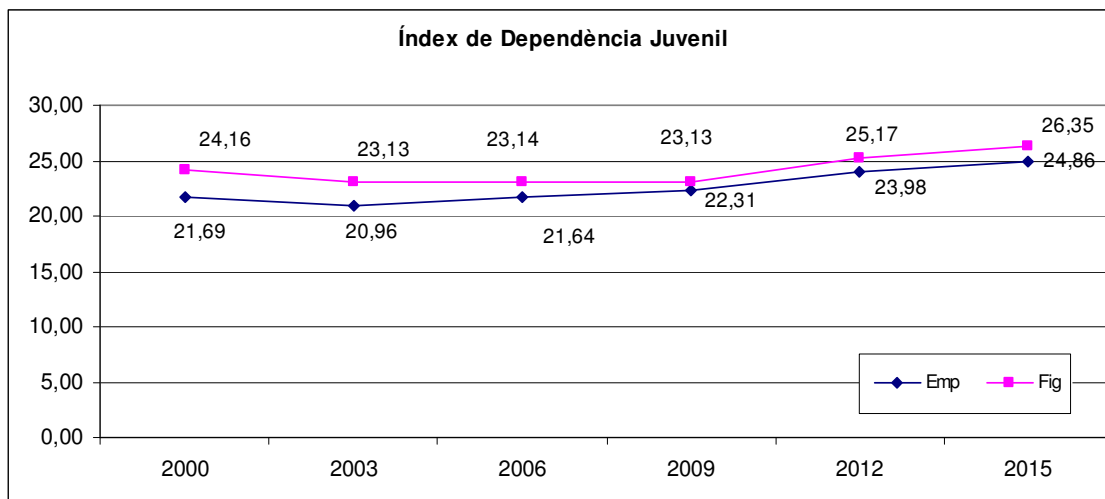
Font: Elaboració pròpia en base a dades d'IDESCAT

Observacions:

- Relació entre la població de 65 anys i més, i de la menor de 16 anys, respecte a la resta de població. És un indicador de rellevància social i econòmica en la mesura en que les persones que no són autònomes, per raons demogràfiques (edat), són posades en relació amb les persones que, suposadament, les han de sustentar amb la seva activitat laboral.
- La gràfica anterior mostra com, a partir de l'any 2009, s'inverteix la tendència que havia predominat des de l'any 2000 i el valor d'aquest índex comença a augmentar de manera progressiva, situant-se l'any 2015 amb valors superiors als de l'any 2000.
- En bona part, aquest augment respon a l'increment de la importància relativa de la població "jove" en el cas de Figueres i, per al cas de la comarca de l'Alt Empordà, al creixement conjunt d'aquesta població "jove" amb el segment poblacional de la "gent gran".
- Caldrà esperar al propers registres disponibles però, amb els actuals, pot esperar-se una tendència de caràcter "alcista" pel que fa a aquest indicador en els dos àmbits territorials d'anàlisi.

10. ÍNDEX DE DEPENDÈNCIA JUVENIL (ALT EMPORDÀ – FIGUERES)

Gràfic de Tendència:



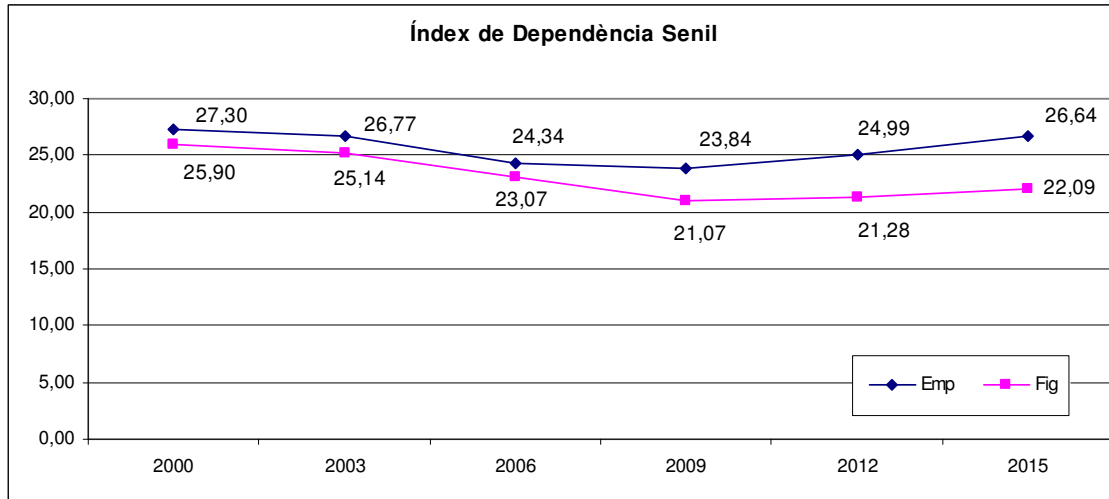
Font: Elaboració pròpia en base a dades d'IDESCAT

Observacions:

- Aquest índex suposa el resultat d'establir el quocient entre el nombre de joves menors de 15 anys i el nombre de persones de 15 a 64 anys.
- Tant per al cas de la comarca de l'Alt Empordà com per al del municipi de Figueres i des de l'any 2003, aquest índex ha anat augmentant de manera sostinguda (tres i quatre punts percentuals respectivament).
- Entre d'altres, aquest índex reflecteix l'augment de la importància relativa de la població "jove" i, en aquest cas, pel que fa a la població "madura".
- Dit d'una altra manera i com a població "no autònoma", el nombre de persones joves de les que hauria de "responsabilitzar – se" cada persona "madura" ha tendit a augmentar amb el pas dels anys en els dos territoris d'anàlisi.
- Prenent en consideració les xifres que han estat observades amb anterioritat i les dinàmiques que conformen, és probable que aquest índex segueixi augmentant als propers anys; no obstant, caldrà esperar a propers registres disponibles per tal de poder confirmar aquesta tendència.

11. ÍNDEX DE DEPENDÈNCIA SENIL (ALT EMPORÀ – FIGUERES)

Gràfic de Tendència:



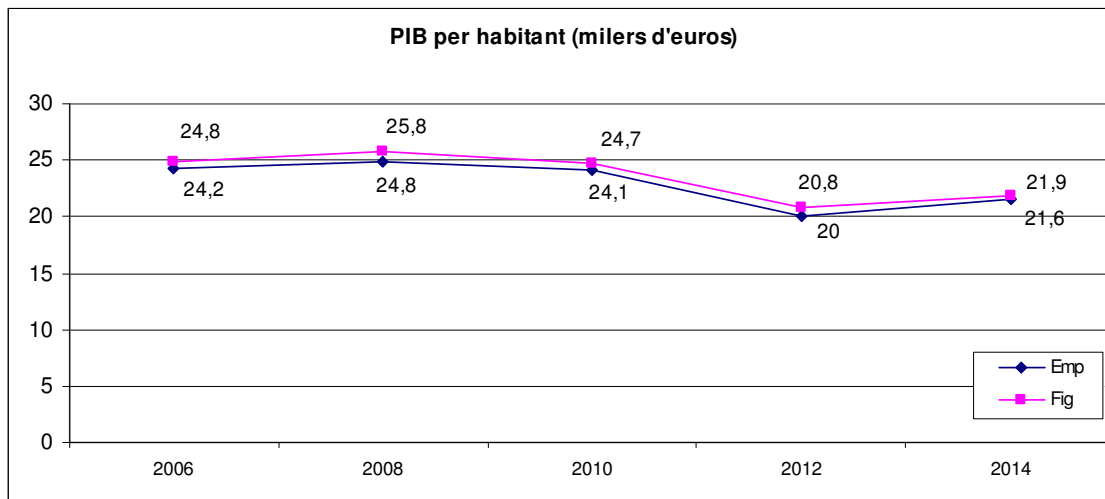
Font: Elaboració pròpia en base a dades d'IDESCAT

Observacions:

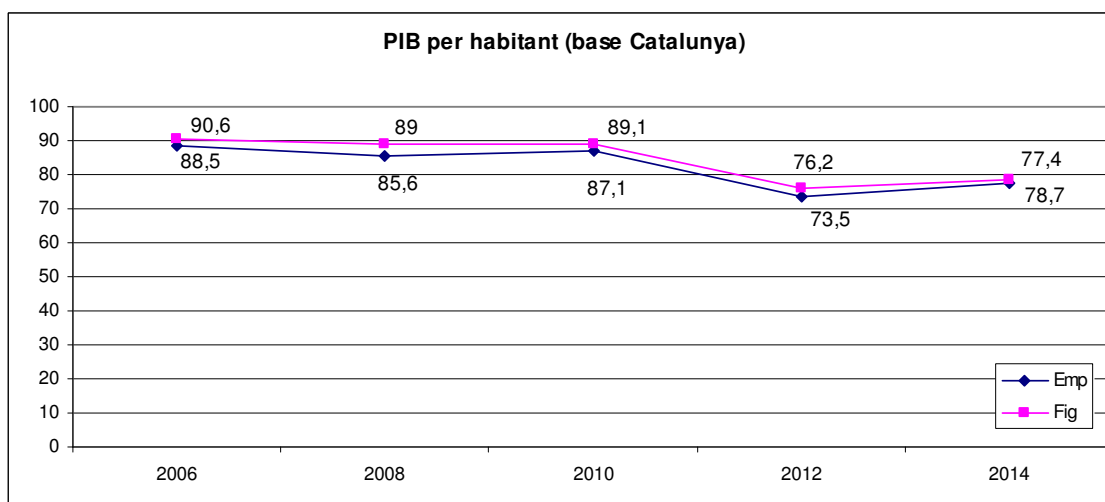
- Aquest índex suposa el resultat d'establir el quocient entre el nombre de persones de 65 anys i més i el de persones de 15 a 64 anys.
- La gràfica precedent reflecteix com, després d'una primera etapa de decreixement (anys 2000 – 2009), es produeix una dinàmica de creixement a partir de l'any 2009 tant per a la comarca de l'Alt Empordà com per al territori del municipi de Figueres.
- No obstant, aquest canvi de tendència ha estat més intens en l'àmbit comarcal amb un creixement proper als tres punts percentuals entre 2009 i 2015; en el cas de Figueres, aquest creixement s'ha situat al voltant d'un sol punt percentual.
- Aquesta diferència, entre d'altres, obeeix a l'augment de la importància relativa de la "gent gran" en el cas de l'Alt Empordà dins el total poblacional i a la pèrdua d'importància relativa de la població "madura".
- D'aquesta manera, dit d'una altra manera i com a població "no autònoma", el nombre de persones "grans" de les que hauria de "responsabilitzar – se" cada persona "madura" ha tendit a augmentar.

12. PRODUCTE INTERN BRUT PER HABITANT

Gràfics de Tendència:



Font: Elaboració pròpia en base a dades d'IDESCAT



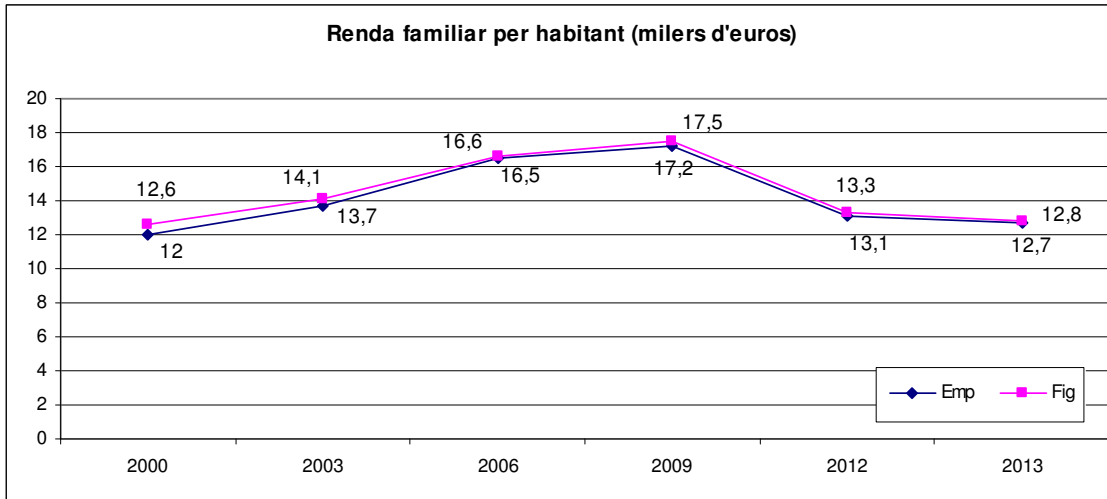
Font: Elaboració pròpia en base a dades d'IDESCAT

Observacions:

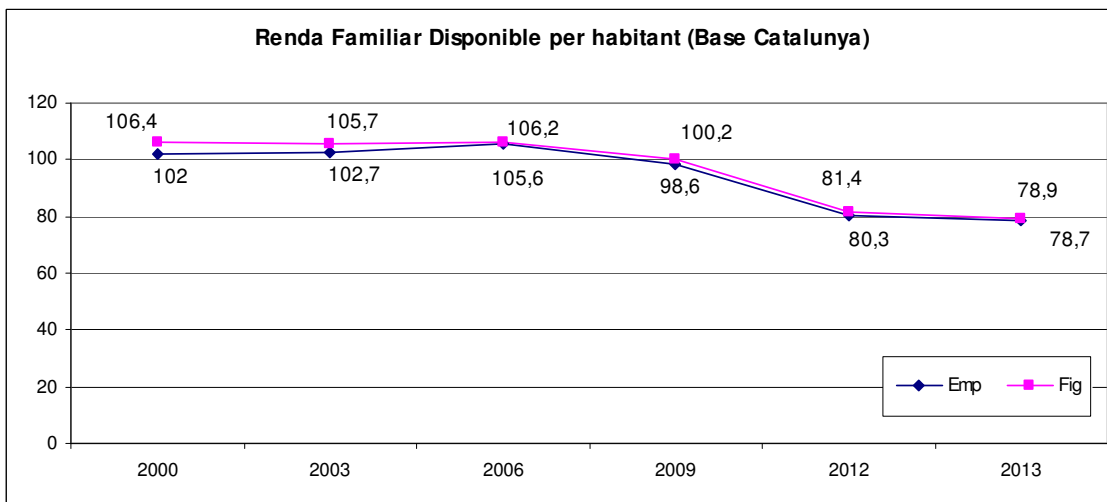
- En relació al Producte Intern Brut per habitant i malgrat la millora de registres als darrers anys, mostren un empitjorament de la situació tant a la comarca de l'Alt Empordà com al municipi de Figueres.
- La disminució d'aquest indicador en termes absoluts ha fet que ambdós territoris hagin vist retrocedir la seva posició pel que fa al conjunt del territori de Catalunya (base 100); de fet, ja al 2006, la seva situació ja es trobava significativament per sota de la base de referència. Aquesta posició es va mantenir fins l'any 2010 ja que, entre aquest any i 2012, el decreixement dels registres fou molt significatiu tant a Figueres com al conjunt de l'Alt Empordà. Els propers registres disponibles mostraran si es pot fer referència a l'inici d'un període de "recuperació" dels nivells pre-crisi.

13. RENDA FAMILIAR DISPONIBLE PER HABITANT (ALT EMPORDÀ – FIGUERES)

Gràfics de Tendència:



Font: Elaboració pròpia en base a dades d'IDESCAT



Font: Elaboració pròpia en base a dades d'IDESCAT

Observacions:

- Per al cas de la renda familiar, les xifres disponibles no mostren cap senyal de recuperació a cap dels territoris d'anàlisi. Per a la renda familiar per capita i des del 2009, els registres han mostrat valors en progressiu descens.
- Prenent la referència de la resta del territori català (base 100), des del 2006 s'inicia una tendència decreixent que s'accentua als darrers anys i situa tant a Figueres com al conjunt de l'Alt Empordà més de vint punts per sota del llindar autonòmic (quan al 2006 havien estat més de 5 – 6 punts per sobre). En aquest sentit, caldrà esperar a propers registres per a poder concretar si aquesta tendència es manté o es detecten senyals d'inici d'un cicle de "recuperació" dels valors pre-crisi.

14. PERCENTATGE DE PERSONES ATURADES (ALT EMPORDÀ)

Taula de Registres:

ALT EMPORDÀ	2005	2010	2015
De 16 a 19 anys	4,24	2,37	1,74
De 20 a 24 anys	9,24	7,91	5,24
De 25 a 29 anys	15,29	12,73	7,81
De 30 a 34 anys	15,66	16,43	11,18
De 35 a 39 anys	13,78	15,04	13,92
De 40 a 44 anys	10,07	13,05	13,29
De 45 a 49 anys	8,55	10,56	13,48
De 50 a 54 anys	8,18	8,91	12,18
De 55 a 59 anys	8,38	7,35	12,68
De 60 anys i més	6,61	5,66	8,49
Total	100,00	100,00	100,00

Font: Elaboració pròpia en base a dades d'IDESCAT

FIGUERES	2005	2010	2015
De 16 a 19 anys	4,98	2,80	1,96
De 20 a 24 anys	10,98	8,14	5,48
De 25 a 29 anys	16,39	13,67	8,08
De 30 a 34 anys	15,38	17,65	11,85
De 35 a 39 anys	13,24	15,79	14,92
De 40 a 44 anys	8,60	12,65	13,71
De 45 a 49 anys	8,43	9,95	13,48
De 50 a 54 anys	7,51	8,03	11,28
De 55 a 59 anys	7,93	6,72	11,77
De 60 anys i més	6,58	4,61	7,46
Total	100,01	100,00	100

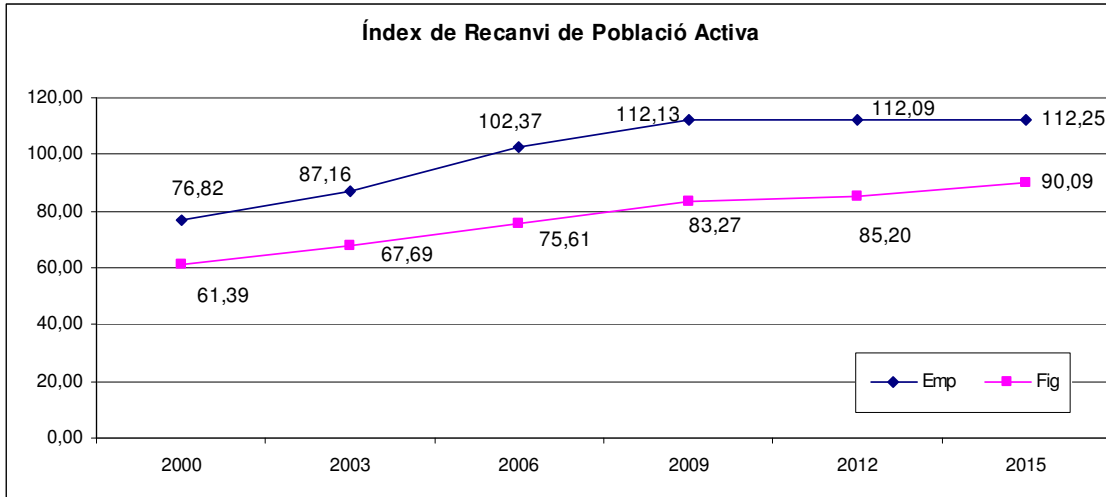
Font: Elaboració pròpia en base a dades d'IDESCAT

Observacions:

- La taula anterior recull, per anys i trams d'edat., el percentatge de persones aturades per a la comarca de l'Alt Empordà i del municipi de Figueres.
- Com es pot comprovar a través dels registres disponibles, tots els trams d'edat situats a partir dels 40 anys han vist augmentar la seva importància relativa dins el col·lectiu de persones aturades amb el pas dels anys per a ambdós territoris.
- Els segments poblacionals situats sota dels 40 anys han experimentat millores entre els anys 2010 i 2015; és a dir, han vist reduir la seva importància relativa dins el global de persones aturades.
- En funció del quinquenni observat, la intensitat de la millora / empitjorament varia i, si bé al 2005 ho eren els ciutadans de 25 – 29 anys, al 2015 els ciutadans de 35 – 39 anys són els que tenen una major representació dins el total de persones que experimenten situacions d'atur.

15. ÍNDEX DE RECANVI DE POBLACIÓ ACTIVA

Gràfic de Tendència:



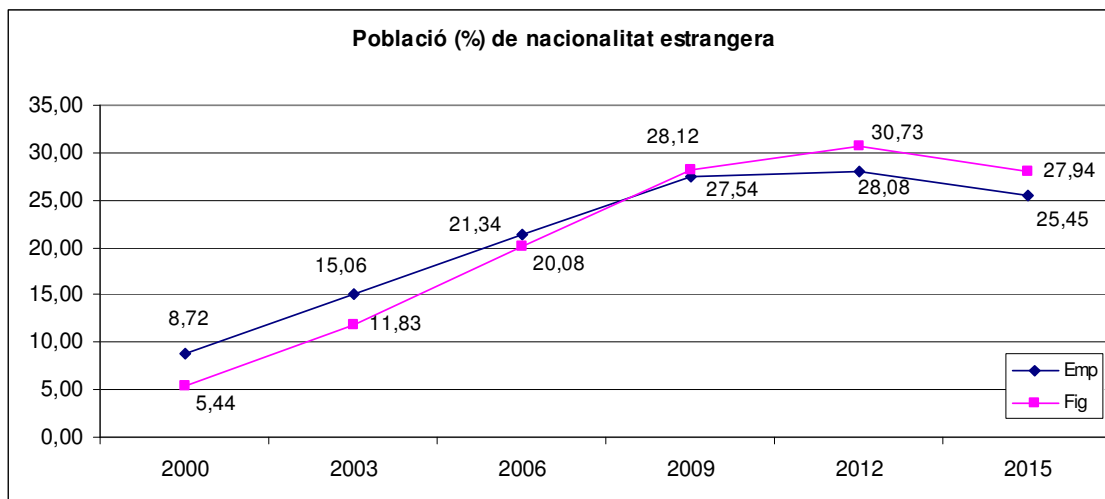
Font: Elaboració pròpia en base a dades d'IDESCAT

Observacions:

- Aquest índex suposa el resultat d'establir el quocient entre la població de 60 a 64 anys i la població de 15 a 19 anys.
- Relaciona la població que està a punt de sortir del mercat de treball amb la que està a punt d'entrar. S'entén que les noves generacions troben treball no només per l'expansió de l'economia i per la creació de nous llocs de treball, sinó també per l'ocupació de llocs de treball que deixa la població que surt del mercat de treball.
- Quan l'índex baixa, les condicions pels joves es tornen més difícils (aquest índex es limita a l'àmbit demogràfic i no contempla l'efecte que tenen les polítiques públiques d'ocupació). En el cas de la comarca de l'Alt Empordà i del municipi de Figueres aquest índex ha anat augmentant amb el pas dels anys.
- Amb una visió de futur i tenint en compte els registres de població aturada que s'analitzaven amb anterioritat, es podria considerar que aquest índex pot suposar un element addicional per a considerar que les oportunitats laborals per a les noves generacions poblacionals tendiran a millorar (anteriorment, es detallava que les persones d'edats inferiors als 40 anys havien reduït el seu pes relatiu dins el total de persones aturades tant al conjunt de la comarca com en el cas específic de Figueres).

16. POBLACIÓ RESIDENT DE NACIONALITAT ESTRANGERA (ALT EMPORDÀ – FIGUERES)

Gràfic de Tendència:



Font: Elaboració pròpia en base a dades d'IDESCAT

Observacions:

- Pel que fa a la població de nacionalitat estrangera i tenint en compte els darrers registres disponibles, pot considerar-se que s'ha iniciat una etapa de decreixement de la importància relativa d'aquest col·lectiu sobre el total poblacional.
- Després de la fase de notori creixement entre els anys 2000 i 2012, entre 2012 i 2015, tant la comarca de l'Alt Empordà com el municipi de Figueres, han vist com el percentatge de població resident de nacionalitat estrangera s'ha reduït al voltant dels tres punts.
- Malgrat que caldria disposar dels propers registres per a poder formular observacions sòlides, la dinàmica dels darrers anys sembla apuntar a aquesta inèrcia decreixent s'anirà consolidant els darrers anys.
- En bona part, també es pot exposar que aquesta reducció és fruit de l'absència de millores en el terreny econòmic tal i com s'exposava amb anterioritat.

