

# Principals causes de mortalitat

Fundació Salut Empordà, any 2021

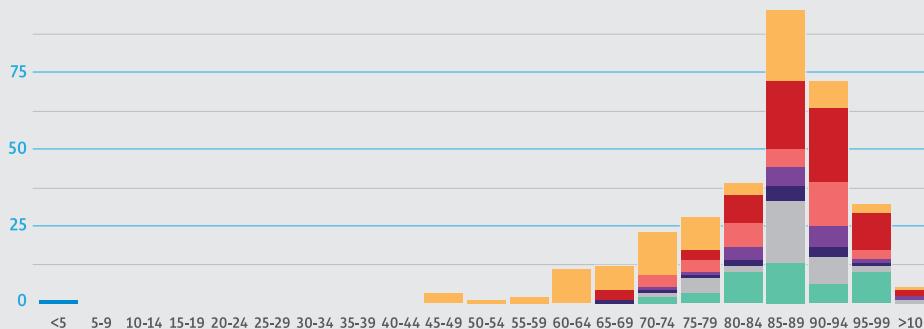
L'any 2021, el 33,9 % de les defuncions registrades a la Fundació Salut Empordà van estar vinculades a algun tipus de càncer. La segona causa amb un registre de mortalitat més elevat va ser la de les malalties del sistema circulatori (18,1 %), seguida de la mortalitat associada a la COVID-19 en el 15,3 % dels casos.

Analizant la mortalitat per sexe, l'ordre de les tres primeres causes de mortalitat es manté tant en homes com en dones amb diferències en la distribució. El càncer representa el 38,8 % de morts en homes i el 27,7 % en dones, mentre que les malalties del sistema circulatori suposen el 14 % de defuncions en homes i el 23,1 % en dones. La COVID-19 va ser causa de defunció en el 16,7 % en homes i el 13,6 % en dones.

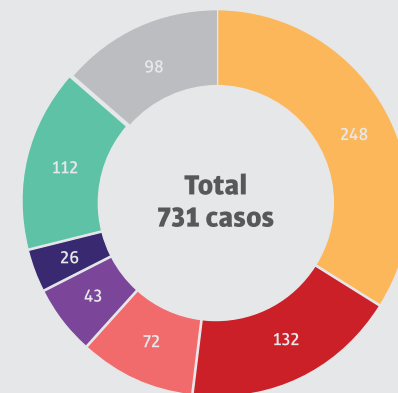
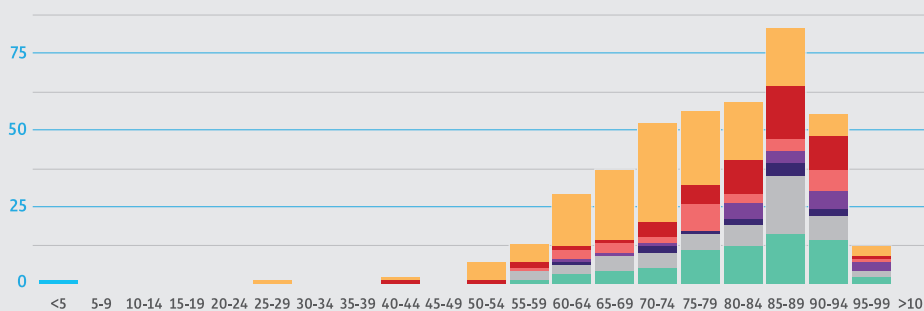
A diferència de l'any 2019, i igual que el 2020, en tractar-se d'una situació excepcional de pandèmia es manté la COVID-19 com a grup diagnòstic nou, tot i que per les seves característiques (infecció) podria estar en el grup d'Altres. En alguns casos, la defunció es podria haver atribuït a altres malalties terminals.

De mortalitat general es registren 3 casos de defuncions en menors de 40 anys, 2 d'ells infantils menors d'1 any.

## Dones



## Homes

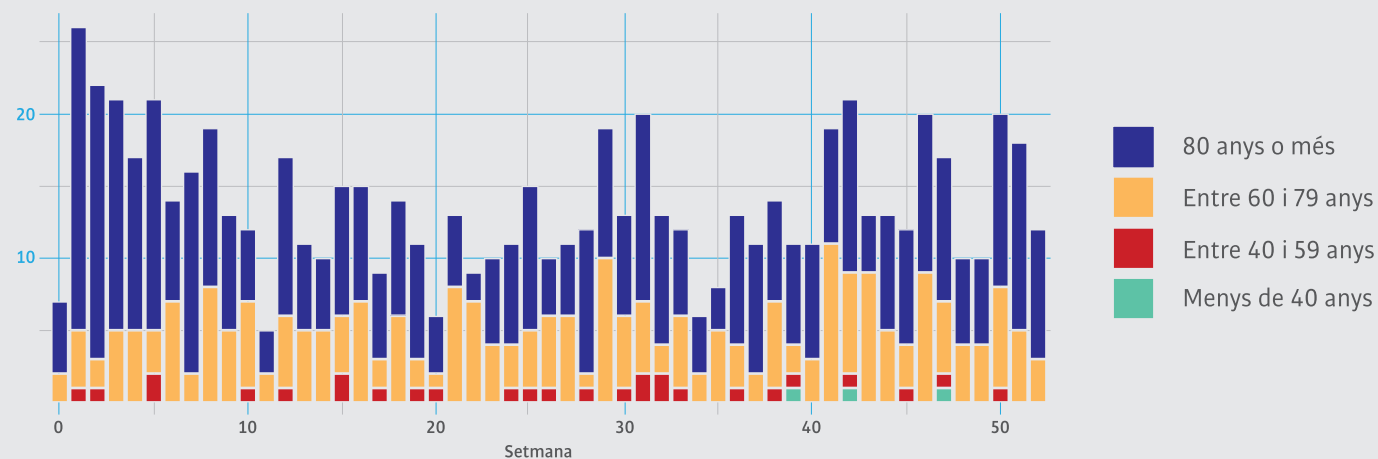


- Càncer **33,93 %**
- Malalties del sistema circulatori **18,06 %**
- Malalties del sistema respiratori **9,85 %**
- Desordres mentals, de conducta i accidents **5,88 %**
- Malalties del sistema nerviós i òrgans sensorials **3,56 %**
- Altres **13,41 %**
- Coronavirus **15,32 %**

## Defuncions setmanals 2021

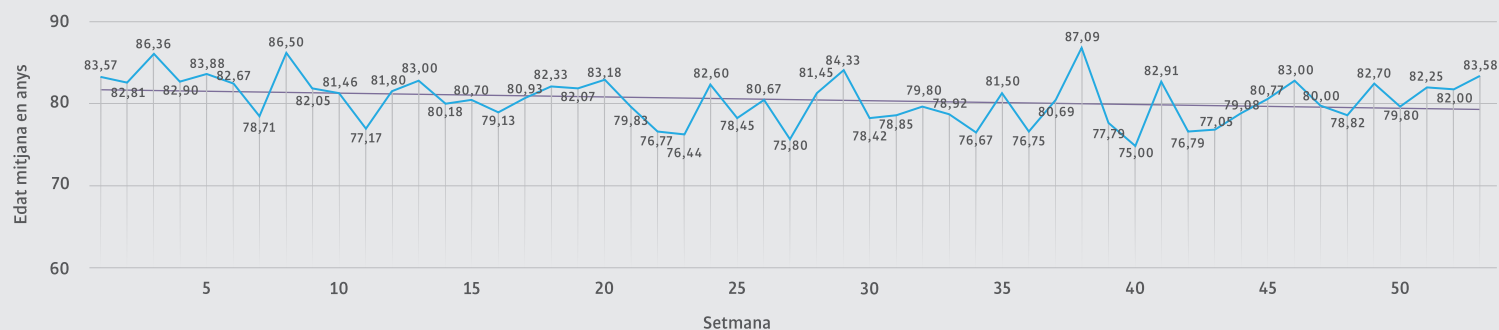
L'any 2021, va haver-hi 731 morts registrades a la Fundació Salut Empordà. Això suposa un increment del 5,02 % respecte a l'any 2020 i un 7,5 % més que l'any 2019.

El nombre de morts per setmana varia al llarg de l'any, essent el gener el mes de major mortalitat. El progrés setmanal de morts té una alta correspondència amb la cronologia d'incidència de l'efecte de la pandèmia de la Covid-19. Els grups de major edat són els més afectats.



## Mitjana d'edat de mortalitat setmanal 2021

La mitjana d'edat setmanal de les morts tendeix lleugerament a disminuir al llarg de l'any, passant d'una mitjana aproximada de 83 anys al gener fins a una de 79 anys al desembre.



## Excés de mortalitat mensual període 2019-2021

L'excés de mortalitat es calcula com el percentatge de la diferència entre el nombre de morts respecte a la mitjana per a cada mes en el període 2016-2019. S'observen certes fluctuacions atípiques l'any 2019, especialment a finals d'any en què hi ha una considerable davallada. Després d'iniciar-se la pandèmia, les variacions mostren una elevada correspondència amb l'evolució de les taxes d'incidència de la Covid-19, excepte per a l'octubre de 2021, en què s'observa un pic de mortalitat anòmal.

