

Principals causes de mortalitat

Fundació Salut Empordà, any 2022

L'any 2022, va haver-hi un total de 707 defuncions a la Fundació Salut Empordà, de les quals 334 van ser homes, i 373, dones. El 29,99 % van estar vinculades a algun tipus de càncer. La segona causa de mortalitat va ser la de les malalties del sistema circulatori (22,35 %), seguida de la mortalitat associada a les malalties del sistema respiratori (14 %). La COVID-19 va ser la quarta causa per primera vegada des de l'inici de la pandèmia amb un 7,78 % dels casos, molt per sota del 15,32 % de morts al 2021*.

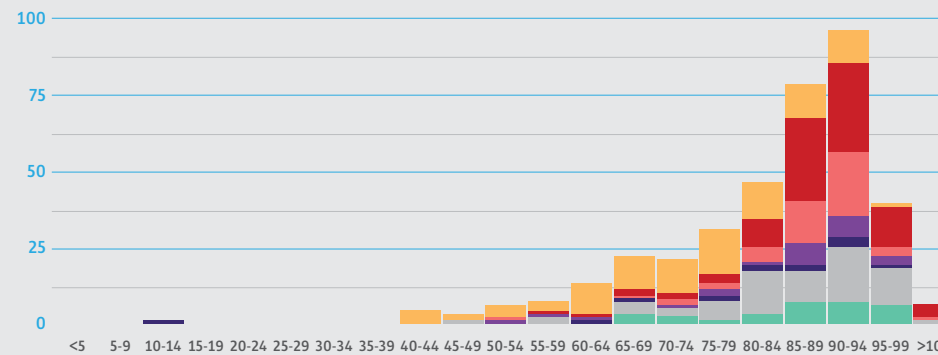
Analizant la mortalitat per sexe, a diferència dels anys anteriors, al 2022 hi va haver més defuncions de dones que d'homes. Respecte a les causes de mortalitat, el seu ordre es manté igual entre homes i dones però amb certes diferències en la distribució. El càncer en homes (35,03 %) i les malalties del sistema circulatori en dones (25,47 %) van ser les principals causes de mortalitat. No obstant això, les malalties del sistema circulatori van representar el 20,36 % en homes, molt per sobre del 14 % registrat l'any 2021. Pel que fa a la COVID-19, i al contrari que al 2020 i al 2021, no hi va haver diferències significatives entre sexes (7,78 % en homes i el 7,77 % en dones).

El 2022, es van registrar 3 casos de defuncions en menors de 40 anys, amb edats compreses entre 5 i 24 anys.

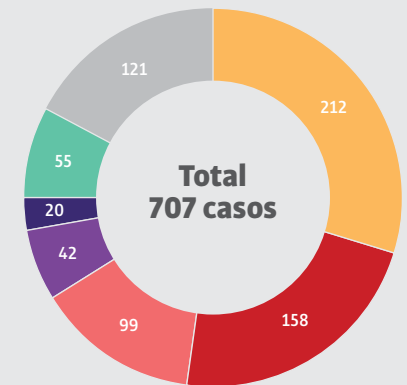
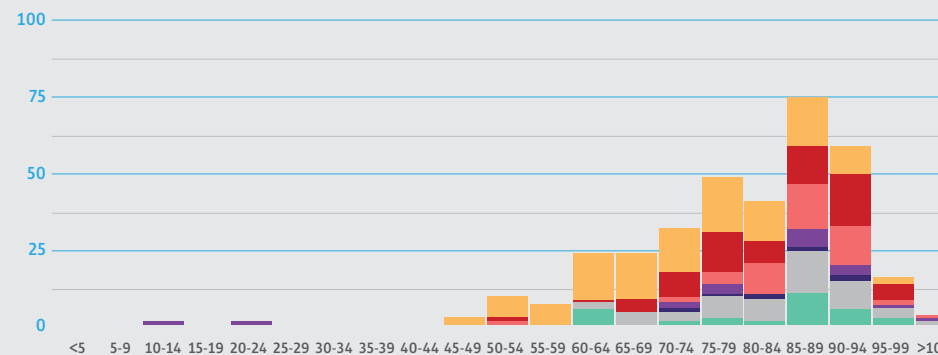
*El 2022, es manté la COVID-19 com a grup diagnòstic, tot i que a partir de l'1 de juliol es canvien els criteris de declaració de mortalitat.

Número de defuncions per sexe, causa i edat

Dones



Homes

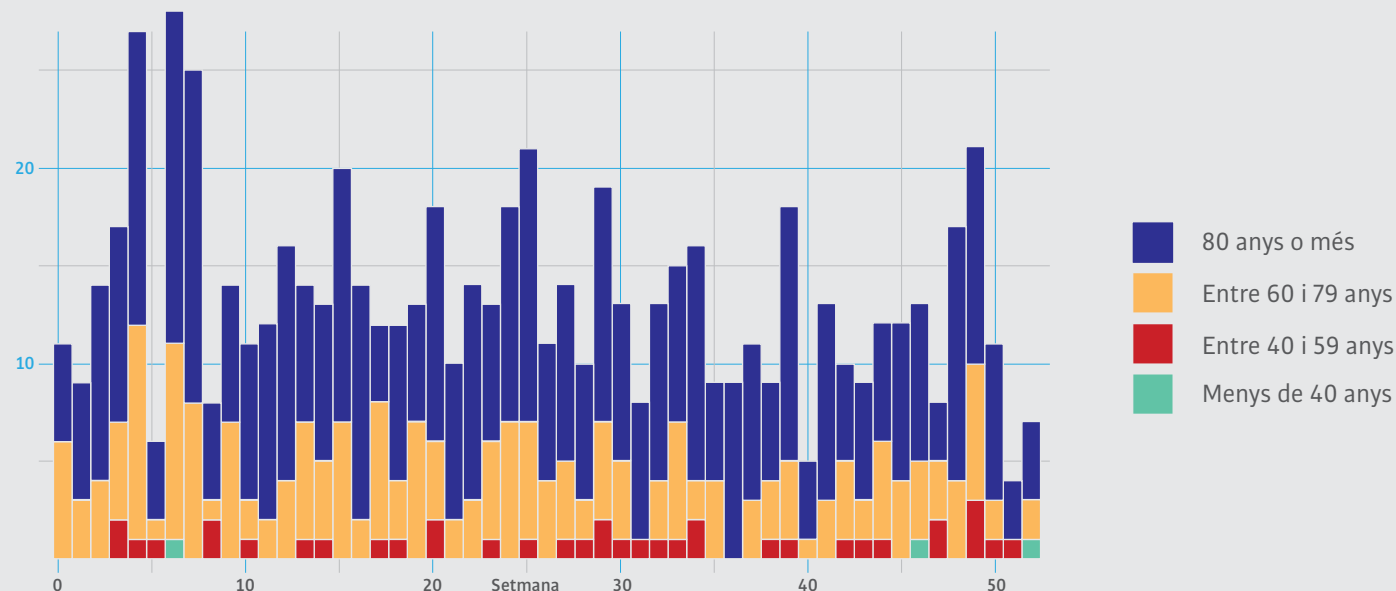


- Càncer **29,99 %**
- Malalties del sistema circulatori **22,35 %**
- Altres **17,11 %**
- Malalties del sistema respiratori **14,00 %**
- Coronavirus **7,78 %**
- Desordres mentals, de conducta i accidents **5,94 %**
- Malalties del sistema nerviós i òrgans sensorials **2,83 %**

Defuncions setmanals

L'any 2022 va haver-hi 707 morts registrades a la Fundació Salut Empordà. Això suposa un decrement del 3,28 % respecte a l'any 2021 i, en canvi, un increment del 3,66 % respecte el 2020.

El nombre de morts per setmana varia al llarg de l'any, essent el gener i el febrer els mesos de major mortalitat, moment en què la COVID-19 encara genera una elevada mortalitat entre els grups de major edat. La resta de l'any presenta les fluctuacions habituals de cada període.



Excés de mortalitat mensual període 2020-2022

L'excés de mortalitat es calcula com el percentatge de diferència entre el nombre mensual de morts i la mitjana per a cada mes en el període de referència. A la gràfica es mostren les dades del període 2020-2022, i el període de referència és el dels anys 2016-2019, ambdós inclosos.

L'any 2022, es caracteritza per representar una transició cap a una certa normalitat, amb l'excepció del febrer, que encara presenta un excés comparable al mateix mes de l'any anterior, i un pic d'excés de mortalitat al juny del 2022, de més del 46 %. Les anàlisis fetes no han permès atribuir una única causa a aquest fenomen concret.

